

cilio



**PFEFFER- UND SALZMÜHLE
TIVOLI**

BEDIENUNGSANLEITUNG AUFBEWAHREN!

cilio

Vielen Dank, dass Sie sich für dieses hochwertige Mühlenset entschieden haben.

Wichtige Hinweise

Lesen Sie vor Inbetriebnahme des Produktes diese Bedienungsanleitung sorgfältig durch und beachten Sie in Ihrem eigenen Interesse insbesondere die Sicherheitshinweise, um Unfälle und Störungen zu vermeiden. Durch falsche Verwendung, Benutzung oder unzureichende Reinigung und Pflege kann die Sicherheit beeinträchtigt werden und es können Gefahren für den Benutzer entstehen. Für Schäden, die auf unsachgemäßen Gebrauch zurückzuführen sind, kann cilio keine Haftung übernehmen.



cilio

Mahlwerk



Verstellsteg



LED-Lampe

Sicherheitshinweise

- Sollte dieses Produkt an andere Personen weitergegeben werden, stellen Sie sicher, dass diese Bedienungsanleitung mit ausgehändigt wird.
- Bei unsachgemäßem Gebrauch oder falscher Handhabung kann keine Haftung für eventuell auftretende Schäden übernommen werden. **Dieses Gerät ist nur für den Hausgebrauch bestimmt.**
- Betreiben Sie die Mühlen nur unter Aufsicht und benutzen Sie diese ausschließlich für den vorgesehenen Zweck zum Mahlen von Pfeffer, Salz oder getrockneten Kräutern.
- Stecken Sie keine Gegenstände in das Mahlwerk.
- Schalten Sie die Mühlen nicht mit leerem Behälter ein.
- Lagern Sie die Mühlen niemals bei Temperaturen über 50 °C, setzen Sie diese keiner direkten Sonneneinstrahlung aus.
- Fassen Sie die Mühlen, die Ladestation und das USB-Kabel nie mit nassen oder feuchten Händen an.
- Tauchen Sie die Mühlen, die Ladestation oder das USB-Kabel nie in Wasser oder andere Flüssigkeiten. Reinigen Sie sie nicht in der Spülmaschine.
- Benutzen Sie die Mühlen oder die Ladestation niemals, wenn Sie Beschädigungen feststellen, Wasser in das Gehäuse eingedrungen oder diese heruntergefallen sind.
- Versuchen Sie nie, die Mühlen oder die Ladestation selbst zu öffnen oder zu reparieren. Lassen Sie diese im Falle von Störungen nur von qualifizierten Fachleuten reparieren! Wenden Sie sich im Reparaturfall an den autorisierten Fachhandel.
- Verwenden Sie nur Original-Zubehör.

cilio

Vor der ersten Inbetriebnahme

- Lesen Sie zuerst diese Bedienungsanleitung sowie die Sicherheitshinweise sorgfältig durch.
- Entfernen Sie sämtliche Verpackungsmaterialien.
- Wischen Sie die Mühlen und die Ladestation nur mit einem weichen Tuch, ggf. leicht angefeuchtet, ab.
- Halten Sie das Gehäuse mit einer Hand fest und drehen Sie die Batterieabdeckung vorsichtig gegen den Uhrzeigersinn bis zur Markierung  auf der Rückseite der Mühle. Nehmen Sie die Abdeckung ab und ziehen Sie den Sicherungsstreifen heraus.
- Setzen Sie die Batterieabdeckung wieder auf und schließen Sie diese, in dem Sie sie leicht herunterdrücken und im Uhrzeigersinn bis zur Markierung  drehen.
- Laden Sie die Mühlen vor dem ersten Gebrauch vollständig auf. Stellen Sie die Mühlen dazu auf die mitgelieferte Ladestation, stecken Sie das mitgelieferte USB-Kabel in die USB-Schnittstelle der Ladestation und laden sie an einem geeigneten USB-Anschluss (max. 1 A) auf. Während des Ladevorgangs (ca. 12-16 Stunden) leuchtet eine Ladeanzeige. Nehmen Sie nach Ende des Ladevorgangs das USB-Kabel von der Stromversorgung und der Ladestation ab.

Ersetzen der wiederaufladbaren Batterien

- Öffnen Sie die Batterieabdeckung wie oben beschrieben.
- Setzen Sie jeweils 4 wiederaufladbare Batterien (Typ 1,2 V AAA) in das Batteriefach und achten Sie dabei auf die +/- Markierungen. Schließen Sie die Batterieabdeckung wieder.
- Verwenden Sie ausschließlich wiederaufladbare Ni-Mh Batterien (Typ 1,2 V AAA).

Befüllen



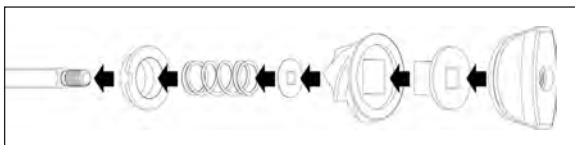
- Die Öffnung des Gewürzbehälters befindet sich auf der Rückseite der Mühle. Schieben Sie die Abdeckung mit leichtem Druck nach unten, um den Behälter zu öffnen.

cilio

- Befüllen Sie die Mühle mit Pfefferkörnern, grobem Salz, getrockneten Kräutern oder Gewürzen. **Hinweis:** Füllen Sie den Behälter nicht ganz bis zum Rand, sondern lassen Sie etwas Platz frei.
- Setzen Sie die Abdeckung wieder auf, schieben diese mit leichtem Druck nach oben und lassen sie am Gehäuse einrasten.

Einstellen des Mahlgrades

- Der Verstellsteg zum Einstellen des Mahlgrades befindet sich unten am Mahlwerk.
- Drehen Sie diesen im Uhrzeigersinn, in Richtung FINE, erhalten Sie einen feinen Mahlgrad. Drehen Sie gegen den Uhrzeigersinn, in Richtung COARSE, wird der Mahlgrad gröber. Bei der feinstmöglichen Einstellung merken Sie einen Widerstand. Drehen Sie nicht über diesen Widerstand hinaus.
- Für einen groben Mahlgrad empfehlen wir maximal 4 Umdrehungen. **Achtung!** Nach etwa 6 ganzen Umdrehungen löst sich die Schraube von der Spindel und die einzelnen Mahlwerkskomponenten, wie Mahlkegel und Feder, können herausfallen. In diesem Fall bauen Sie das Mahlwerk in dieser Reihenfolge wieder zusammen:



Inbetriebnahme

- Befüllen Sie die Mühlen und stellen Sie den Mahlgrad wie oben beschrieben ein.
- Um den Mahlvorgang zu starten, drücken Sie den Startknopf. Lassen Sie die Mühle die gewünschte Menge mahlen und lassen Sie den Startknopf los, um den Mahlvorgang zu stoppen.
- **HINWEIS:** Wenn die Mahlgutmenge allmählich nachlässt, so kann dies zwei Ursachen haben:
 - a) Der Akku-Ladestand reicht nicht mehr aus. Laden Sie die Mühle neu auf.

cilio

- b) Es befindet sich nicht genügend Pfeffer/Salz im Mahlwerk. Schütteln Sie in diesem Fall die Mühle leicht, damit mehr in das Mahlwerk fällt, oder befüllen Sie die Mühle neu.

Tipp: Sollte eine Blockierung des Mahlwerks auftreten, können Sie diese leicht beheben, indem Sie den Verstellsteg auf eine sehr grobe Einstellung drehen. Drehen Sie die Mühle auf den Kopf und lassen Sie diese kurz mahlen. Hierdurch werden zwischen Mahrling und -kegel eventuell festsitzende Teile gelöst.

Reinigung

- Tauchen Sie die Mühlen, die Ladestation und das USB-Kabel nicht in Wasser oder andere Flüssigkeiten ein und reinigen Sie sie nicht in der Spülmaschine.
- Wischen Sie die Mühlen sowie die Ladestation nur mit einem weichen, ggf. leicht angefeuchteten Tuch ab.
- Bei Rückständen auf den Kontakten bürsten Sie diese mit einem weichen Pinsel oder einer weichen Bürste ab.
- Verwenden Sie keine scharfen Gegenstände, Benzin, Lösungsmittel, Scheuerbürsten oder scheuerndes Reinigungsmittel zum Reinigen.
- Bei Verklebungen des Mahlwerkes füllen Sie etwas grobkörniges Salz oder ungekochten Reis in die Mühle und mahlen es/ihn kurz durch. Bei Bedarf wiederholen Sie den Vorgang.
- Stellen Sie sicher, dass die Mühlen vollständig trocken sind, bevor Sie diese erneut verwenden oder wegräumen. Wir empfehlen, die Mühlen senkrecht aufzubewahren.

Ladevorgang

Stecken Sie das mitgelieferte USB-C Ladekabel in die USB-Ladeschnittstelle der Ladestation und laden die Mühlen an einem geeigneten USB-Anschluss (max. 1 A) auf. Während des Ladevorgangs (ca. 12-16 Stunden) leuchtet das Kontrolllicht. **Achtung!**



Um die Lebensdauer der Akkus zu erhöhen, trennen Sie die Ladestation vom Strom, wenn der Ladevorgang beendet ist, und laden Sie die Mühlen mindestens alle 2 Monate wieder auf. Voll aufgeladene Akkus reichen für eine Nutzungsdauer von 1,5 bis 2 Stunden.

cilio

Technische Daten 615029

8 x AAA Ni-Mh-Akkus: 1,2 V | 300 mAh

USB: Eingang 5 V | 1 A



Nur für den Hausgebrauch!

Nicht in Flüssigkeiten eintauchen!

Entsorgung/Recycling



Dieses Produkt darf lt. Elektro- und Elektronikgerätegesetz am Ende seiner Lebensdauer nicht über den normalen Hausmüll entsorgt werden. Geben Sie es daher kostenfrei an einer kommunalen Sammelstelle (z.B. Wertstoffhof) für das Recycling von elektrischen und elektronischen Geräten ab. Über die Entsorgungsmöglichkeiten informiert Sie Ihre Gemeinde- oder Stadtverwaltung.

Nicht mehr leistungsfähige sowie defekte Akkus nicht im Hausmüll entsorgen, sondern in die entsprechenden Entsorgungsdepots oder Sammelstellen geben.

Gewährleistung

Für dieses Produkt übernehmen wir eine Garantie von 2 Jahren ab Kaufdatum. Ausgeschlossen von der Garantie sind Schäden, die auf normalen Verschleiß, zweckfremde Verwendung, unsachgemäße Behandlung, falsche Bedienung, mangelnde Pflege und Reinigung, mutwillige Zerstörung, Transport oder Unfall sowie Fremdeingriffe von nicht berechtigten Personen zurückzuführen sind. Wenden Sie sich im Garantiefall an Ihren Händler. Die Garantie kann nur gewährt werden, wenn der Kassenbon/die Rechnung dem Gerät beigefügt ist.

Wir übernehmen keine Haftung für Übersetzungsfehler. Verbindlich bleibt allein der deutsche Text.

cilio



**PEPPER AND SALT MILL
TIVOLI**

KEEP THIS USER'S GUIDE!

cilio

Thank you for choosing this high-quality mill set.

Important information

Read these operating instructions carefully prior to operating the product for the first time and pay particular attention, in your own interest, to the safety advice in order to avoid accidents and malfunctions. Safety can be impaired through incorrect use, or through inadequate cleaning and care. This can result in serious danger to the user. cilio cannot accept any responsibility for injuries or damage that can be attributed to improper use.



cilio

Grinding mechanism



Adjustment bar



LED light

Safety advice

- If this product is given to other persons, ensure that these operating instructions are also handed over.
- We accept no responsibility for any damages that occur due to improper use or incorrect handling. **This device is intended for household use only.**
- Only operate the mills under supervision and use them exclusively for the intended purpose of grinding pepper, salt or dried herbs.
- Do not place any objects into the grinder.
- Do not switch on the mills with an empty container.
- Never store the mills at temperatures above 50 °C (122 °F), avoid exposure to direct sunlight.
- Do not touch the mills, the charging station and the USB cable with wet or damp hands.
- Never immerse the mills, the charging station or the USB cable in water or other liquids. Do not clean them in the dishwasher.
- Never use the mills or the charging station if you discover damage, if water has entered the housing, or if they have fallen.
- Never attempt to open or repair the mills or the charging station yourself. In the event of a malfunction, have them repaired by qualified experts only! Contact your authorized dealer whenever the product is in need of repairs.
- Use original accessories only.

cilio

Before the first use

- Read the operating instructions and safety advice carefully first.
- Remove all packaging material.
- Wipe the mills and the charging station with a soft cloth only, slightly moistened if needed.
- Hold the housing with one hand and carefully turn the battery cover counterclockwise to the marking  on the back of the mill. Remove the cover and pull out the safety strip.
- Replace the battery cover and close it by pressing it down slightly and turning it clockwise to the marking . To do so, place the mills on the supplied charging station, plug the supplied USB cable into the USB interface of the charging station and charge them at a suitable USB port (max. 1 A). A charging indicator lights up during the charging process (approx. 12-16 hours). Remove the USB cable from the power supply and the charging station at the end of the charging process.

Replacing the rechargeable batteries

- Open the battery cover as described above.
- Insert 4 rechargeable batteries (type 1.2 V AAA) into the battery compartment, observing the +/- markings. Close the battery cover again.
- Only use rechargeable Ni-Mh batteries (type 1.2 V AAA).

Filling

- The opening of the spice container is located on the back of the mill. Slide the cover downwards with light pressure to open the container.

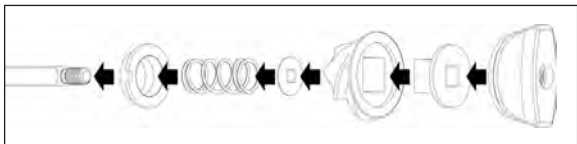


- Fill the mill with peppercorns, coarse salt, dried herbs or spices. **Note:** Do not fill the container all the way to the brim but leave some space.
- Replace the cover, push it upwards with slight pressure and let it snap into place on the housing.

cilio

Adjusting the grinding degree

- The adjustment bar for setting the grinding degree is located at the bottom of the grinder.
- Turning it clockwise, in the FINE direction, you will get a fine grind. Turning counterclockwise, in the COARSE direction, the grind becomes coarser. At the finest possible setting, you will notice resistance. Do not turn beyond this resistance.
- For a coarse grinding degree, we recommend 4 turns at the most. **Attention!** After about 6 full rotations, the screw releases from the spindle and the single grinder components, as spring and grinding cone, can fall out. In this case, reassemble the grinder in this order:



Use

- Fill the mills and set the grinding degree as described above.
- To start the grinding process, press the start button. Let the mill grind the desired amount and release the start button to stop the grinding process.
- **NOTE:** If the amount of ground material gradually decreases, this can have two causes:
 - a) The battery charge level is no longer sufficient. Recharge the mill.
 - b) There is not enough pepper/salt in the grinder. In this case, shake the mill gently so that more falls into the grinding mechanism, or refill the mill.

Tip: Should a blockage of the grinder occur, you can easily remedy this by turning the adjustment bar to a very coarse setting. Turn the mill upside down and allow it to grind briefly. This will loosen any stuck parts between the grinding ring and cone.

cilio

Cleaning

- Never immerse the mills, the charging station and the USB cable in water or other liquids and do not clean them in the dishwasher.
- Wipe the mills and the charging station with a soft cloth only, slightly moistened if needed.
- In case of residues on the contacts, remove these with a soft brush.
- Do not use any sharp objects or spirit, solvent, scrubbing brushes or abrasive cleaning agents for cleaning.
- When the grinder is blocked/glued, pour some coarse salt or uncooked rice into the mill and grind it briefly. If necessary, repeat the procedure.
- Make sure that the mills are completely dry before using them again or storing them. We recommend storing the mills upright.

Charging process

Plug the supplied USB cable into the USB charging interface of the charging station and charge the mills at a suitable USB port (max. 1 A). During the charging process (about 12-16 hours),



the indicator light illuminates. **Attention!** To increase the working life of the rechargeable batteries, disconnect the charging station from the electricity when charging is complete and recharge the mills at least every 2 months. Fully charged batteries last for 1.5 to 2 hours of use.

cilio

Technical data 615029

8 x AAA rechargeable Ni-Mh battery: 1.2 V | 300 mAh



USB: Input: 5 V | 1 A



Intended for household use only!

Do not immerse into liquids!

Disposal/Recycling

 The product may not be disposed of with normal household waste at the end of its useful life according to  the electric and electronic equipment law. Bring it to a free municipal collection point for recycling electric and electronic equipment. The municipal administration will inform you of ways to dispose of it.

Do not dispose of worn out or defective batteries with household waste, but hand them in the appropriate disposal depots or collection points.

Warranty

We cover this device with a warranty of 2 years from the purchase date. Damages due to normal wear, unauthorized use, improper treatment, incorrect use, lack of care and cleaning, willful destruction, transport or accident, and repair by unauthorized persons are excluded from this warranty. Contact your dealer in case of a warranty claim. The warranty can only be honored if the device is accompanied by the sales slip/receipt.

We do not assume any liability for translation errors. Solely the German text is binding.

cilio



**MOULIN À POIVRE ET SEL
TIVOLI**

CONSERVEZ LE MODE D'EMPLOI !

cilio

Merci d'avoir choisi cet ensemble de moulins haut de gamme.

Informations importantes

Lisez attentivement cette notice d'emploi avant de mettre en marche le produit et dans votre propre intérêt respectez particulièrement les indications de sécurité pour éviter les accidents et les dérangements. Une mauvaise utilisation ou un nettoyage et entretien insuffisant peuvent porter atteinte à la sécurité de l'appareil et engendrer des dangers considérables pour l'utilisateur. cilio ne peut pas se porter garant pour les dommages dus à une utilisation inappropriée.



cilio

Mécanisme de broyage



Barre de réglage



Lumière LED

Consignes de sécurité

- En cas de cession du produit, assurez-vous que ce mode d'emploi est également remis.
- Aucune responsabilité ne peut être endossée pour les dommages éventuels résultant d'une mauvaise manipulation ou d'une utilisation non conforme à la destination. **Cet appareil est uniquement destiné à l'usage domestique.**
- Ne faites fonctionner les moulins que sous surveillance et n'utilisez-les que dans le but prévu, à savoir pour moulinier du poivre, du sel ou des herbes séchées.
- Ne mettez pas des objets dans le mécanisme.
- Ne mettez jamais les moulins en marche quand le récipient est vide.
- Ne gardez jamais les moulins à des températures supérieures à 50 °C, ne les exposez pas au soleil.
- Ne touchez jamais les moulins, la station de chargement et le câble USB avec des mains mouillées ou humides.
- Ne plongez jamais les moulins, la station de chargement ni le câble USB dans de l'eau ni d'autres liquides. Ne les lavez pas au lave-vaisselle.
- N'utilisez jamais les moulins ou la station de chargement si vous avez constaté des dommages, si de l'eau a pénétré à l'intérieur ou s'ils sont tombés.
- N'essayez jamais d'ouvrir les moulins ou la station de chargement, ni de les réparer. En cas d'anomalies, confiez la réparation à des spécialistes uniquement ! Pour les réparations, adressez-vous au revendeur agréé.
- Utilisez uniquement des accessoires d'origine.

cilio

Avant la première mise en service

- Lisez d'abord attentivement le mode d'emploi et les consignes de sécurité.
- Enlevez toutes les parties de l'emballage.
- Nettoyez les moulins et la station de chargement uniquement avec un chiffon souple, légèrement humide.
- Tenez le boîtier d'une main et tournez doucement le couvercle des piles dans le sens inverse des aiguilles d'une montre jusqu'au repère  à l'arrière du moulin. Enlevez le couvercle et retirez la bande de sécurité.
- Remettez le couvercle des piles en place et fermez-le en l'enfonçant légèrement et en le tournant dans le sens des aiguilles d'une montre jusqu'au repère .
- Chargez complètement les moulins avant la première utilisation. Pour ce faire, placez les moulins sur la station de charge fournie, branchez le câble USB fourni dans l'interface USB de la station de charge et chargez les moulins à un port USB approprié (max. 1 A). Un témoin de charge s'allume pendant le processus de charge (environ 12-16 heures). Une fois la charge terminée, débranchez le câble USB de l'alimentation électrique et de la station de charge.

Remplacement des piles rechargeables

- Ouvrez le couvercle des piles comme décrit ci-dessus.
- Insérez 4 piles rechargeables (type 1,2 V AAA) dans le compartiment à piles en respectant les repères +/- . Refermez le couvercle des piles.
- Utilisez uniquement des piles Ni-Mh rechargeables (type 1,2 V AAA).

Remplissage



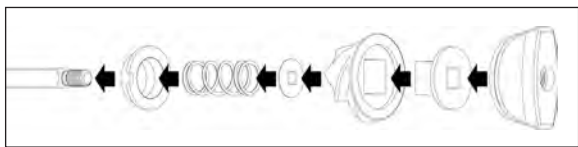
- L'ouverture du réservoir à épices se trouve à l'arrière du moulin. Faites glisser le couvercle vers le bas en exerçant une légère pression pour ouvrir le réservoir.

cilio

- Remplissez le moulin avec des grains de poivre ou de sel gros, d'herbes séchées ou d'épices. **Conseil** : Ne remplissez pas le réservoir jusqu'au bord, mais laissez un peu d'espace.
- Remettez le couvercle en place et faites-le glisser vers le haut en exerçant une légère pression, puis enclenchez-le sur le boîtier.

Réglage du degré de mouture

- La barre de réglage pour ajuster le degré de mouture se trouve en bas du broyeur.
- En la tournant dans le sens des aiguilles d'une montre, dans la direction FINE, vous obtiendrez une mouture fine. Tournez-la dans le sens inverse des aiguilles d'une montre, dans le sens COARSE, pour une mouture plus grossière. Lorsque le réglage est le plus fin possible, vous remarquez une résistance. Ne tournez pas au-delà de cette résistance.
- Pour une mouture grossière, nous recommandons un maximum de 4 tours. **Attention** ! Après environ 6 tours complets, la vis se détache de l'axe centrale et les composants séparés du mécanisme de broyage, le ressort et le cône de broyage, peuvent d'y tomber. Dans ce cas, remontez le broyeur dans cet ordre :



Utilisation

- Remplissez le moulin et réglez la mouture comme décrit ci-dessus.
- Pour démarrer le processus de broyage, appuyez sur le bouton de démarrage. Laissez le moulin moudre la quantité souhaitée et relâchez le bouton de démarrage pour arrêter le processus de broyage.
- **REMARQUE** : Si la quantité de mouture diminue progressivement, cela peut avoir deux causes :
 - a) Le niveau de charge de la batterie n'est plus suffisant. Rechargez le moulin.

cilio

- b) Il n'y a pas assez de poivre/sel dans le moulin. Dans ce cas, secouez légèrement le moulin pour qu'une plus grande quantité tombe dans le broyeur, ou remplissez à nouveau le moulin.

Conseil : Si un blocage du moulin se produit, vous pouvez facilement y remédier en tournant la barre de réglage sur un réglage très grossier. Retournez le moulin à l'envers et laissez-le moudre brièvement. Cela permet de libérer les pièces éventuellement bloquées entre la bague et le cône de broyage.

Nettoyage

- Ne plongez pas les moulins, la station de chargement et le câble USB dans l'eau ni d'autres liquides, ne les lavez pas au lave-vaisselle.
- Essuyez les moulins et la station de chargement uniquement avec un chiffon souple, légèrement humide le cas échéant.
- En cas de résidus sur les contacts, enlevez ceux-ci avec un pinceau ou une brosse souple.
- N'utilisez pas d'objets abrasifs, du benzène, des solvants, des brosses à récurer ou des nettoyeurs abrasifs.
- Lorsque le broyeur est bouché, versez un peu de sel gros ou du riz non cuit dans votre moulin et broyez-le brièvement. Si nécessaire, répétez l'opération.
- Assurez-vous que les moulins sont complètement secs avant de les utiliser de nouveau ou de les ranger. Nous recommandons de garder les moulins debout.

Chargement

Branchez le câble USB fourni sur l'interface USB de la station de chargement et chargez les moulins à un port USB approprié (max. 1 A). Pendant le chargement (environ 12-16 heures) la lampe témoin s'allume. **Attention !** Pour prolonger la durée de vie



des piles rechargeables, débranchez la station de chargement dès que son chargement est terminé et rechargez les moulins au moins tous les 2 mois. Des batteries entièrement chargées permettent une durée d'utilisation de 1,5 à 2 heures.

cilio

Données techniques 615029

8 x AAA piles rechargeables Ni-Mh : 1,2 V | 300 mAh


USB : Entrée 5 V | 1 A



Uniquement pour l'usage domestique !

Ne pas plonger dans des liquides !

Mise au rebut / Recyclage

 Selon la directive des déchets d'équipement électriques et électroniques ce produit, au terme de son utilisation, ne doit pas être éliminé avec les déchets ménagers habituels, mais il doit être déposé dans un point de collecte pour le recyclage d'appareils électriques et électroniques. Contactez votre municipalité pour connaître le centre de traitement compétent.

Ne pas jeter des piles usées ou défectueuses dans les ordures ménagères, mais remettre dans les dépôts d'élimination ou des centres de collecte appropriés.

Garantie

Pour ce produit, nous offrons une garantie de 2 ans à partir de la date d'achat. Exclus de la garantie sont les dommages dus à une usure normale, une utilisation non conforme à la finalité, un traitement incorrect, une mauvaise utilisation, un manque de soin et d'entretien, une destruction volontaire, le transport ou un accident ou les interventions de personnes non habilitées sont exclus de la garantie. Adressez-vous à votre commerçant pour le recours à la garantie. La garantie n'est assurée que si le bon de caisse/la facture de l'appareil est joint à l'appareil.

Nous déclinons toute responsabilité pour les erreurs de traduction. Seule, la version allemande fait foi.

cilio



**MACINAPEPE E MACINASALE
TIVOLI**

CONSERVARE LE ISTRUZIONI!

cilio

Grazie per aver acquistato questo set di macinini di ottima qualità.

Avvertenze importanti

Prima di attivare questo prodotto, leggere attentamente le istruzioni per l'uso e, nel proprio interesse, rispettare scrupolosamente le indicazioni di sicurezza per evitare danni e disfunzioni. Un impiego errato, la manutenzione inappropriata ma anche l'insufficiente pulizia e cura, potrebbero pregiudicare la sicurezza. Ciò potrebbe comportare notevoli pericoli per l'utente. cilio non si assume alcuna responsabilità per danni risultanti dall'uso nappropriato.



cilio

Meccanismo di macinazione



Barra di regolazione



Luce a LED

Avvertenze di sicurezza

- Nel caso in cui questo prodotto venga ceduto ad altre persone, è necessario accertarsi che vengano fornite anche le presenti istruzioni per l'uso.
- Non si risponde di eventuali danni insorgenti in caso d'uso inadeguato o manipolazione errata. **Questo apparecchio è adatto soltanto per l'uso domestico.**
- Utilizzare i macinini solo sotto sorveglianza e usarli solo per lo scopo previsto per macinare pepe, sale o erbe secche.
- Non inserire alcun oggetto nel meccanismo di macinazione.
- Non utilizzare i macinini vuoti.
- Non conservare mai i macinini a temperature superiori a 50 °C, evitare il sole.
- I macinini, la stazione di ricarica e il cavo USB non devono mai essere toccati con le mani umide o bagnate.
- Non immergere mai i macinini, la stazione di ricarica o il cavo USB in acqua o altri liquidi. Non lavarli in lavastoviglie.
- Non utilizzare mai i macinini o la stazione di ricarica se si riscontrano dei danni, se acqua è penetrata nell'alloggiamento o se sono caduti.
- Non tentare di aprire o di riparare autonomamente i macinini o la stazione di ricarica. In caso di guasti farli riparare soltanto da tecnici qualificati! Per le riparazioni rivolgersi ai centri autorizzati.
- Utilizzare solo accessori originali.

cilio

Prima della prima messa in funzione

- Leggere dapprima con cura le istruzioni per l'uso e le indicazioni di sicurezza.
- Rimuovere tutti i materiali d'imballaggio.
- Pulire i macinini e la stazione di ricarica solamente con un panno morbido, leggermente inumidito se necessario.
- Tenere l'alloggiamento con una mano e ruotare con cautela il coperchio della batteria in senso antiorario fino al segno  sul retro del macinino. Rimuovere il coperchio ed estrarre la striscia di sicurezza.
- Riposizionare il coperchio della batteria e chiuderlo premendolo leggermente e ruotandolo in senso orario fino al segno .
- Caricare completamente i macinini prima di utilizzarli per la prima volta. A tal fine, posizionare i macinini sulla stazione di ricarica in dotazione, collegare il cavo USB in dotazione alla porta USB della stazione di ricarica e caricarli presso una portata USB adeguata (max. 1 A). Durante il processo di ricarica (circa 12-16 ore) si accende un indicatore di carica. Al termine del processo di ricarica, rimuovere il cavo USB dall'alimentatore e dalla stazione di ricarica.

Sostituzione delle batterie ricaricabili

- Aprire il coperchio delle batterie come descritto sopra.
- Inserire a ciascuno dei macinini 4 batterie ricaricabili (tipo 1,2 V AAA) dentro il cavo per batterie e prestare attenzione alle marcature +/- . Chiudere di nuovo il coperchio delle batterie.
- Utilizzare esclusivamente batterie ricaricabili Ni-Mh (tipo 1,2 V AAA).

Riempimento



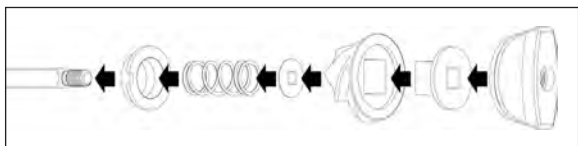
- L'apertura del contenitore delle spezie si trova sul retro del macinino. Spingere il coperchio verso il basso con una leggera pressione per aprire il contenitore.

cilio

- Inserire grani di pepe, sale grosso, erbe secche o spezie nel macinino. **Nota:** Non riempire completamente il contenitore fino all'orlo, ma lasciare un po' di spazio.
- Riposizionare il coperchio, spingerlo con una leggera pressione verso l'alto e lasciarlo agganciare all'alloggiamento..

Regolazione del grado di macinatura

- La barra di regolazione per regolare il grado di macinatura si trova nella parte inferiore del meccanismo di macinazione.
- Ruotarlo in senso orario, verso FINE, per ottenere una macinatura fine. Ruotarlo in senso antiorario, verso COARSE, per una macinatura più grossolana. Alla massima regolazione fine possibile si noterà una resistenza. Non girare oltre questa resistenza.
- Per una regolazione grossolana raccomandiamo non più di 4 giri. **Attenzione!** Dopo circa 6 giri completi la vite di regolazione si stacca dall'asse e i singoli componenti del meccanismo di macinazione, come il cono di macinazione e la molla, possono cadere. In questo caso, rimontare il meccanismo di macinatura in quest'ordine:



Uso

- Riempire i macinini e impostare il grado di macinatura come descritto sopra.
- Per avviare il processo di macinazione, premere il pulsante di avvio. Lasciare che il macinino macini la quantità desiderata e rilasciare il pulsante di avvio per interrompere il processo di macinazione.
- **NOTA:** Se la quantità di materiale macinato diminuisce gradualmente, le cause possono essere due:
 - a) Il livello di carica della batteria non è più sufficiente. Ricaricare il macinino.

cilio

- b) La quantità di pepe/sale dentro il meccanismo di macinazione non è sufficiente. In questo caso, scuotere delicatamente il macinino in modo che cada più dentro il meccanismo di macinazione, oppure riempire il macinino.

Suggerimento: Nel caso di blocco del meccanismo di macinazione, è possibile rimediare facilmente ruotando la barra di regolazione su un'impostazione molto grossolana. Capovolgere il macinino e lasciarlo macinare brevemente. In questo modo si allentano eventuali parti incastrate tra l'anello di macinazione e il cono.

Pulizia

- Non immergere mai i macinini, la stazione di ricarica e il cavo USB in acqua o altri liquidi e non lavarli in lavastoviglie.
- Pulire i macinini e la stazione di ricarica solamente con un panno morbido, leggermente inumidito se necessario.
- Nel caso di residui sui contatti, rimuoverli con una spazzola o un pennello morbido.
- Non utilizzare oggetti taglienti o benzina, oppure solventi, spazzole o detergenti abrasivi per pulire il prodotto.
- Quando il meccanismo di macinatura è intasato, versare un po' di sale grosso o riso crudo nel macinino e macinarlo brevemente. Ripetere il processo se necessario.
- Assicurarsi che i macinini sono completamente asciutti prima di riutilizzarli o conservarli. Si consiglia di conservare i macinini in verticale.

Processo di carica

Inserire il cavo USB in dotazione nell'interfaccia USB della stazione di ricarica e caricare i macinini in una portata USB adeguata (max. 1 A). Durante il processo di carica (circa 12-16 ore) la spia luminosa si illumina. **Attenzione!** Per aumentare la durata delle



batterie ricaricabili, scollegare la stazione di ricarica dall'alimentazione quando la carica è completa e ricaricare i macinini almeno ogni 2 mesi. Le batterie completamente caricate durano per un periodo di utilizzo di 1,5 a 2 ore.

cilio

Dati tecnici 615029

8 x AAA batterie ricaricabili Ni-Mh: 1,2 V | 300 mAh
USB: Entrata 5 V | 1 A



Solo per uso domestico!

Non immergere in liquidi!

Smaltimento / Riciclaggio



Secondo i regolamenti sugli apparecchi elettrici ed elettronici, al termine della sua vita di servizio questo prodotto non deve essere smaltito tramite i normali rifiuti domestici. Pertanto, conferirlo gratuitamente a un centro di raccolta municipale (ad es. riciclerai) per il riciclaggio degli apparecchi elettrici ed elettronici. Può trovare informazioni sulle possibilità di smaltimento presso il suo comune.

Non smaltire le batterie usurate o difettose nei rifiuti domestici, ma portarle agli appositi depositi o centri di raccolta.

Garanzia

La garanzia su questo prodotto ha validità di 2 anni a partire dalla data d'acquisto. Sono esclusi dalla garanzia danni riconducibili a normale usura, utilizzo non conforme all'uso, manipolazione impropria, uso errato, mancata manutenzione e pulizia, danni intenzionali, trasporto o incidenti nonché interventi esterni di persone non autorizzate. A questo proposito rivolgersi al rivenditore competente. La garanzia può essere concessa solo se al prodotto è allegato lo scontrino/la fattura.

Non ci assumiamo alcuna responsabilità per errori di traduzione. Fa fede soltanto il testo tedesco.

cilio



**MOLINILLO DE PIMIENTA Y SAL
TIVOLI**

¡GUARDE EL MANUAL DE INSTRUCCIONES!

cilio

Muchas gracias por la compra de esto juego de molinillos de alta calidad.

Indicaciones importantes

Antes de poner en marcha el producto, lea detenidamente estas instrucciones de manejo y observe, por su propio interés, especialmente las indicaciones de seguridad para evitar accidentes y averías. Debido a un uso o una utilización erróneos o a una limpieza y un cuidado insuficientes, puede verse afectada la seguridad y pueden surgir peligros para el usuario. cilio no puede asumir ninguna responsabilidad por daños derivados de un uso incorrecto.



cilio

Mecanismo de molienda



Barra de ajuste



Lámpara LED

Indicaciones de seguridad

- En caso de pasar este producto a otras personas, asegúrese de que se entreguen también las instrucciones de manejo.
- En caso de un uso indebido o un manejo erróneo, no asumimos la responsabilidad por los daños que pudieran ocasionarse. **Este producto está diseñado exclusivamente para el uso doméstico.**
- Utilice los molinillos sólo bajo supervisión y sólo para el fin previsto para moler pimienta, sal o hierbas secas.
- No introduzca objetos en el mecanismo de molienda.
- No utilice los molinillos con un recipiente vacío.
- Nunca almacene los molinillos a temperaturas superiores a 50 °C, no los exponga a la luz solar.
- No toque los molinillos, la estación de carga o el cable USB con las manos húmedas o mojadas.
- Jamás sumerja los molinillos, la estación de carga o el cable USB en agua u otros líquidos. No los limpie en el lavavajillas.
- No utilice nunca los molinillos o la estación de carga si detecta deterioros, si ha penetrado agua en la carcasa o estos se han caído.
- No intente abrir ni reparar nunca los molinillos o la estación de carga por sí mismo. ¡En caso de fallos, encargue la reparación a expertos cualificados! En caso de reparación, contacte con la tienda especializada autorizada.
- Utilice únicamente accesorios originales.

cilio

Antes de la primera puesta en marcha

- En primer lugar, lea detalladamente estas instrucciones de uso, así como las indicaciones de seguridad.
- Retire todo el material de embalaje.
- Limpie los molinillos y la estación de carga únicamente con un paño suave, ligeramente humedecido si es necesario.
- Sujete la carcasa con una mano y gire con cuidado la tapa de la batería en sentido contrario a las agujas del reloj hasta la marca  de la parte posterior del molinillo. Retire la tapa y saque la tira de fijación.
- Vuelva a colocar la tapa de las pilas y ciérrela presionándola ligeramente hacia abajo y girándola en el sentido de las agujas del reloj hasta la marca .
- Cargue completamente los molinillos antes de utilizarlos por primera vez. Para ello, coloque los molinillos en la estación de carga suministrada, conecte el cable USB suministrado al puerto USB de la estación de carga y cargue los molinillos en un puerto USB adecuado (max. 1 A). Durante el proceso de carga (aprox. 12-16 horas) se enciende un indicador de carga. Al final del proceso de carga, retira el cable USB de la fuente de alimentación y de la estación de carga.

Sustitución de las pilas recargables

- Abra la tapa de las pilas como se ha descrito anteriormente.
- Introduzca 4 pilas recargables (tipo 1,2 V AAA) en el compartimento de las pilas, prestando atención a las marcas +/- . Vuelva a cerrar la tapa de las pilas.
- Utilice únicamente pilas recargables Ni-Mh (tipo 1,2 V AAA).

Llenado



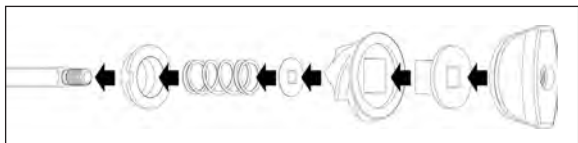
- La abertura del recipiente de especias se encuentra en la parte posterior del molinillo. Deslice la tapa hacia abajo con una ligera presión para abrir el recipiente.

cilio

- Llene los molinillos con granos de pimienta, sal gruesa, hierbas secas o especias. **Indicación:** No llene el recipiente hasta el borde, sino deje un poco de espacio.
- Vuelva a colocar la tapa, empújela hacia arriba con una ligera presión y deje que encaje en la carcasa.

Ajuste del grado de molienda

- La barra de ajuste para ajustar el grado de molienda se encuentra en la parte inferior del mecanismo de molienda.
- Gírela en el sentido de las agujas del reloj, en la dirección FINE, para obtener pimienta o sal finamente molido. Girándola en el sentido contrario a las agujas del reloj, en la dirección COARSE, el producto molido será más grueso. En el ajuste más fino posible notará una resistencia. No gire más allá de esta resistencia.
- Para un grado de molienda grueso, recomendamos como máximo 4 vueltas. **¡Atención!** Tras unas 6 vueltas completas, el tornillo de ajuste se sale del husillo y los componentes diferentes del mecanismo de molienda, como el cono de molienda y el muelle, se pueden caer. En este caso, vuelva a montar la amoladora en este orden:



Uso

- Llene los molinillos y ajuste el grado de molienda como se ha descrito anteriormente.
- Para iniciar el proceso de molienda, pulse el botón de inicio. Deje que el molinillo muele la cantidad deseada y suelte el botón de inicio para detener el proceso de molienda.
- **Nota:** Si la cantidad de producto molido disminuye gradualmente, puede deberse a dos causas:
 - a) El nivel de carga de la batería ya no es suficiente. Recargue el molinillo.

cilio

- b) No hay suficiente pimienta/sal en el mecanismo de molienda. En este caso, agite suavemente el molinillo para que caiga más en el mecanismo de molienda o rellene el molinillo.

Consejo: Si se produce un bloqueo del mecanismo de molienda, puede remediarlo fácilmente girando la barra de ajuste a un ajuste muy grueso. Dé la vuelta al molinillo y déjelo moler brevemente. Esto aflojará cualquier pieza atascada entre el anillo de molienda y el cono.

Limpieza

- Jamás sumerja los molinillos, la estación de carga y el cable USB en agua u otros líquidos. No los limpie en el lavavajillas.
- Limpie los molinillos y la estación de carga únicamente con un paño suave, ligeramente humedecido si es necesario.
- En el caso de residuos en los contactos, elimínelos con un pincel o cepillo suave.
- Para la limpieza, no utilice objetos afilados o agudos, gasolina, disolventes, escobillas para fregar ni detergentes abrasivos.
- Cuando el mecanismo de molienda está bloqueado, vierta un poco de sal gruesa o arroz crudo en su molinillo y muévalo brevemente. Repita el proceso si es necesario.
- Asegúrese de que los molinillos estén completamente secos antes de utilizarlos otra vez o guardarlos. Recomendamos guardar los molinillos en posición vertical.

Proceso de carga

Conecte el cable USB incluido al interfaz USB de la estación de carga y cargue los molinillos en una conexión USB adecuado (max. 1 A). Durante el proceso de carga (cerca de 12-16 horas) el indicador luminoso se enciende. **¡Precaución!** Para aumentar



la vida útil de las pilas recargables desconecte la estación de carga de la electricidad cuando finalice el proceso de carga, y cargue los molinillos al menos cada 2 meses. Las pilas completamente cargadas duran un periodo de uso entre 1,5 y 2 horas.

cilio

Datos técnicos 615029

8 x AAA pilas recargables Ni-Mh: 1,2 V | 300 mAh

USB: Entrada 5 V | 1 A



¡Artículo solo para el uso doméstico!

¡No sumergir en líquidos!

Eliminación / Reciclaje



Según la ley sobre dispositivos eléctricos y electrónicos, este producto no debe eliminarse a través de la basura doméstica convencional al final de su vida útil. Por este motivo, entregue el aparato en un punto de recogida comunal (p. ej., punto limpio) para el reciclaje de aparatos eléctricos y electrónicos. Su ayuntamiento le informará sobre las posibilidades de reciclaje.

No tire las baterías desgastadas o defectuosas a la basura doméstica, sino que llévelas a los depósitos o puntos de recogida adecuados.

Garantía

Concedemos una garantía de 2 años a partir de la fecha de compra por este producto. Están excluidos de la garantía los daños derivados de un desgaste normal, un uso indebido, un tratamiento inadecuado, un manejo erróneo, falta de cuidado y de limpieza, destrucción intencionada, transporte o accidente, así como manipulaciones externas por personas no autorizadas. En caso de garantía, diríjase a su proveedor. Solo se puede otorgar la garantía con el tique de compra o la factura del aparato.

No nos hacemos responsables de errores de traducción. Sigue siendo vinculante exclusivamente el texto en alemán.

cilio



**PEPER- EN ZOUTMOLEN
TIVOLI**

BEWAAR DEZE GEBRUIKSAANWIJZING GOED!

cilio

Hartelijk dank dat u voor deze hoogwaardige molenset hebt gekozen.

Belangrijke instructies

Lees vóór ingebruikname van het product deze gebruiksaanwijzing zorgvuldig door en bewaar deze vervolgens goed. Neem in uw eigen belang met name de veiligheidsinstructies in acht om ongevallen en storingen te voorkomen. Door een verkeerd gebruik of door onvoldoende reiniging en onderhoud kan de veiligheid nadelig worden beïnvloed en kunnen er gevaren voor de gebruiker ontstaan. Voor schade die als gevolg van ondeskundig gebruik ontstaat, kan cilio zich niet aansprakelijk stellen.



cilio

Maalwerk



Instelstuk



LED-lampje

Veiligheidsinstructies

- Voeg deze gebruiksaanwijzing toe indien dit product aan andere personen wordt doorgegeven.
- Bij onoordeelkundig gebruik of foutieve bediening wordt geen aansprakelijkheid voor eventueel optredende schade aanvaard. **Dit apparaat is uitsluitend bedoeld voor huishoudelijk gebruik.**
- Bedien de molens alleen onder toezicht en gebruik ze alleen voor het beoogde doel, voor het malen van peper, zout of gedroogde kruiden.
- Steek geen voorwerpen in het maalwerk.
- Schakel de molens niet in met een leeg reservoir.
- Bewaar de molens nooit bij temperaturen boven 50 °C, vermijd zonlicht.
- Raak de molens, het oplaadstation en de USB-kabel nooit met natte of vochtige handen aan.
- Dompel de molens, het oplaadstation of de USB-kabel nooit in water of andere vloeistoffen. Reinig ze niet in de vaatwasmachine.
- Gebruik de molens of het oplaadstation nooit, als u beschadigingen vaststelt, water in de behuizing binnengedrongen is of als ze gevallen zijn.
- Probeer de molens of het oplaadstation nooit zelf te openen of te repareren. Laat deze in geval van een storing uitsluitend door gekwalificeerde vaklieden repareren! Neem voor een reparatie contact op met een geautoriseerde vakhandel.
- Gebruik alleen originele accessoires.

cilio

Voor het eerste gebruik

- Lees eerst deze gebruiksaanwijzing en de veiligheidsinstructies zorgvuldig door.
- Verwijder eerst alle verpakkingsmaterialen.
- Veeg de molens en het oplaadstation alleen met een zachte doek, licht vochtig gemaakt indien nodig.
- Houd de behuizing met één hand vast en draai het batterijdeksel voorzichtig tegen de klok in tot aan de markering  op de achterkant van de molen. Verwijder het deksel en trek de borgstrip eruit.
- Plaats het batterijdeksel terug en sluit het door het lichtjes in te drukken en met de wijzers van de klok mee te draaien tot aan de markering .
- Laad de molens volledig op voordat u ze voor het eerste keer gebruikt. Plaats hiervoor de molens op het meegeleverde oplaadstation, sluit de meegeleverde USB-kabel aan op de USB-poort van het oplaadstation en laad de molens op bij een geschikte USB-aansluiting (max.1 A). Een laadindicator licht op tijdens het laadproces (ongeveer 12-16 uur). Verwijder aan het einde van het laadproces de USB-kabel uit de voeding en het laadstation.

De oplaadbare batterijen vervangen

- Open het batterijdeksel zoals hierboven beschreven.
- Plaats elk 4 oplaadbare batterijen (type 1,2 V AAA) in het batterijvakje en let daarbij op de +/- aanduidingen. Sluit het batterijdeksel weer.
- Gebruik alleen oplaadbare Ni-Mh batterijen (type 1,2 V AAA).

Vullen



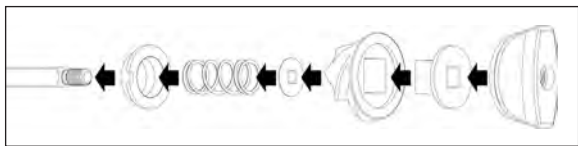
- De opening van het kruidenreservoir bevindt zich aan de achterkant van de molen. Druk lichtjes op het deksel en schuif het naar beneden, om het reservoir te openen.

cilio

- Vul de molen via de opening in het onderstuk met peperkorrels, grof zout of gedroogde kruiden en specerijen. **Let op:** Vul het reservoir niet tot aan de rand, maar laat nog wat ruimte vrij.
- Plaats het deksel terug, duw het met lichte druk omhoog en laat het vastklikken op de behuizing.

Maalgraad instellen

- De instelstuk voor het instellen van het maalwerk bevindt zich aan de onderkant van het maalwerk.
- Als u de knop met de klok mee draait, in de richting FIJN, krijgt u een fijne maalgraad. Draai de knop tegen de klok, in de richting COARSE, voor een grovere maalgraad. Bij de fijnst mogelijke instelling voel je weerstand. Draai niet verder dan deze weerstand.
- Voor een grove maalgraad raden we maximaal 4 omwentelingen aan. **Let op!** Na ongeveer 6 hele omwentelingen komt de schroef los van de as en de afzonderlijke onderdelen van het maalwerk, zoals de slijpkegel en de veer, kunnen eruit vallen. Zet in dat geval het maalwerk in deze volgorde weer in elkaar:



Gebruik

- Vul de molens en stel het maalwerk in zoals hierboven beschreven.
- Druk op de startknop om het maalproces te starten. Laat de molen de gewenste hoeveelheid malen en laat de startknop los om het maalproces te stoppen.
- **Opmerking:** Als de maalhoeveelheid geleidelijk afneemt, kan dit twee oorzaken hebben:
 - a) Het laadniveau van de batterij is niet meer voldoende. Laad de molen opnieuw op.
 - b) Er zit niet genoeg peper/zout in het maalwerk. Schud in dit geval de molen zachtjes zodat er meer in de maalwerk valt, of vul de molen opnieuw.

cilio

Tip: Mocht het maalwerk verstopt raken, dan kunt u dit eenvoudig verhelpen door de instelstuk op een zeer grove stand te draaien. Draai de molen ondersteboven en laat het kort malen. Hierdoor komen eventuele vastzittende delen tussen de maalring en conus los.

Reiniging

- Dompel de molens, de oplaadstation en de USB-kabel nooit in water of andere vloeistoffen en reinig deze niet in de vaatwasmachine.
- Veeg de molens en het oplaadstation alleen met een zachte doek, licht vochtig gemaakt indien nodig.
- Als er resten op de contacten zitten, verwijder deze met een zachte borstel of kwastje.
- Gebruik geen scherpe of spitse voorwerpen, benzine, oplosmiddelen, schuurborstels of schurende reinigingsmiddelen voor de reiniging.
- Als het maalwerk aan elkaar vastzit, doe dan wat grof zout of ongekookte rijst in uw molen en maal het kort. Herhaal de procedure indien nodig.
- Let erop dat de molens helemaal droog is voordat u deze opnieuw gebruikt of opbergt. Wij raden aan de molen verticaal op te bergen.

Laadproces

Sluit de meegeleverde USB-kabel aan op de USB-interface van het oplaadstation en laad deze op via geschikte USB-poort (max. 1 A). Tijdens het laadproces (ongeveer 12-16 uur) brandt het indicatielampje. **Let op!** Om de levensduur van uw oplaadbare



batterijen te verlengen, koppel het oplaadstation los van het stroomnet wanneer het opladen is voltooid en laad de molens ten minste om de 2 maanden opnieuw op. Volledig opgeladen batterijen gaan 1,5 tot 2 uur mee.

cilio

Technische gegevens 615029

8 x AAA Ni-Mh oplaadbare batterijen: 1,2 V | 300 mAh
USB: Ingang 5 V | 1 A



Artikel uitsluitend voor huishoudelijk gebruik!

Niet in vloeistoffen dompelen!

Afvalverwerking/Recycling



Volgens de wet op elektrische en elektronische apparatuur mag dit product aan het einde van zijn levensduur niet samen met het gewone huisvuil als afval worden verwijderd. Geef het daarom kosteloos af bij een gemeentelijke inzamelplaats (bv. een milieustraat) voor het recyclen van elektrische en elektronische apparatuur. Uw gemeente- of stadsbestuur informeert u over de mogelijkheden tot afvalverwerking.

Gooi batterijen die niet meer werken of defect zijn niet bij het huisvuil, maar breng ze naar de daarvoor bestemde afvaldepots of inzamelpunten.

Fabrieksgarantie

Voor dit product verlenen wij een garantie van 2 jaar vanaf aankoopdatum. Van deze garantie uitgesloten is schade die veroorzaakt is door normale slijtage, ondoelmatig gebruik, ondeskundige omgang, verkeerde bediening, gebrekkig onderhoud of reiniging, moedwillige vernieling, transport, een ongeval of ingrepen door personen die hiertoe niet gerechtigd zijn. Neem in het geval van garantie contact op met uw leverancier. De garantie kan uitsluitend worden verleend, als de kassabon/rekening bij het apparaat bijgesloten is.

Wij accepteren geen aansprakelijkheid voor vertaalfouten. Alleen de Duitse tekst blijft bindend.

cilio

cilio

cilio tisch-accessoires GmbH
Höhscheider Weg 29
42699 Solingen · Germany
www.cilio.de